

KRÍZOVÉ JAVY

OSNOVA

- podstata krízových javov
- charakteristika krízových javov (mimoriadna udalosť / kríza, krízová situácia, krízový stav)
- rozdelenie krízových javov
- priebeh krízových javov

PODSTATA KRÍZOVÝCH JAVOV

Bezpečnosť

stav spoločenského, prírodného, technického, technologického systému alebo iného systému, ktorý v konkrétnych vnútorných a vonkajších podmienkach umožňuje plnenie určených funkcií a ich rozvoj v záujme človeka a spoločnosti.

- je protikladom nebezpečenstva ako časti sústavy stavov existencie prírodných, spoločenských alebo umelo vytvorených technologických systémov

PODSTATA KRÍZOVÝCH JAVOV

Stránky bezpečnosti:

- objektívna
 - neexistencia javov, ktoré ohrozujú znaky bezpečnosti (nie sú ohrozením existencie systému a jeho funkčnosti)
 - systém má dostatok prostriedkov na eliminovanie rizík a ohrození svojej existencie
- subjektívna
 - príslušný subjekt nepocit'uje ohrozenie lebo:
 - nemá dostatok informácií o rizikách a ohrozeniach
 - nie je schopný objektívne vnímať a posúdiť riziká a ohrozenia
 - je schopný včas vytvoriť účinnú ochranu proti rizikám a ohrozeniam

PODSTATA KRÍZOVÝCH JAVOV

- **riziko**
- **ohrozenie**
- **výzva**
- **rovnovážny stav (stabilita)**

PODSTATA KRÍZOVÝCH JAVOV

- **RIZIKO**
- **ohrozenie**
- **výzva**
- **rovnovážny stav (stabilita)**

Vzťah systému schopného spôsobiť závažnú zmenu v pláne, či jeho narušenie a referenčného systému, ktorého funkcia, ciele a plánované procesy sú ohrozené.

NIE JE TO STAV ALEBO PROCES

PODSTATA KRÍZOVÝCH JAVOV

- **RIZIKO**
 - **OHROZENIE**
 - **výzva**
 - **rovnovážny stav (stabilita)**
-
-

Označujú možné narušenie bezpečnosti.

Technické a technologické systémy:

- | | | |
|------------------|---|---|
| ohrozenie | - | dôsledok neakceptovateľného a nezohľadneného nebezpečenstva |
| riziko | - | miera ohrozenia |

Spoločenské systémy:

- | | | |
|------------------|---|---|
| ohrozenie | - | aktivované riziko |
| riziko | - | činnosť pôsobiaca proti záujmom subjektu |
| | - | situácie znemožňujúce uskutočnenie plánovaných cieľov činností a cieľov |

PODSTATA KRÍZOVÝCH JAVOV

- riziko
- ohrozenie
- **VÝZVA**
- rovnovážny stav (stabilita)

Označenie skutočností, ktoré aktuálne aktivujú subjekty na prijímanie opatrení zameraných na elimináciu ohrození a využitie príležitostí.

V oblasti bezpečnosti štátu výzva prezentuje existenciu aktuálnych bezpečnostných rizík a ohrození majúcich nadnárodný až globálny charakter, dynamický vývoj a vyžadujú sformulovanie nových cieľov a úloh štátu a prijímanie zodpovedajúcich opatrení

PODSTATA KRÍZOVÝCH JAVOV

- riziko
- ohrozenie
- výzva
- **ROVNOVÁŽNY STAV (STABILITA)**

Dej, jav alebo proces, ktorý je vykonávaný v štandardných podmienkach, spôsobom, ktorý je možné s určitou pravdepodobnosťou predvídať, popísať, prípadne je priamo plánovaný.

Je charakterizovaný radom parametrov, pričom podstatná zmena niektorého z nich môže zapríčiniť stratu stability rovnovážneho stavu. Skúmaním zmien, zlomov a skokových prechodov sa zaoberá teória katastrof.

Strata stability (základné typy):

- mäkká strata stability
- tvrdá strata stability

CHARAKTERISTIKA KRÍZOVÝCH JAVOV

Krízové javy môžu byť spôsobené:

- **prírodné činitele**
- **ľudský faktor**
- **technologické procesy a zariadenia**
- **sekundárne vplyvy krízových javov**
- **kombinované vplyvy**

CHARAKTERISTIKA KRÍZOVÝCH JAVOV

Krízové javy sa delia na:

- **Mimoriadna udalost'**
- **Kríza**
- **Krízová situácia**
- **Krízový stav**

CHARAKTERISTIKA KRÍZOVÝCH JAVOV

Krízové javy sa delia na:

- **MIMORIADNA UDALOSŤ**
- **Kríza**
- **Krízová situácia**
- **Krízový stav**

Závažná, časovo ťažko predvídateľná a priestorovo ohraničená príhoda spôsobená vplyvom živej pohromy, technickej alebo technologickej havárie, prevádzkovej poruchy, prípadne úmyselného konania človeka, ktorá vyvolala narušenie stability systému alebo prebiehajúcich dejov a činností, ohrozujúca životy a zdravie osôb, hmotné a kultúrne statky či životné prostredie.

CHARAKTERISTIKA KRÍZOVÝCH JAVOV

Krízové javy sa delia na:

- **Mimoriadna udalost'**
 - **KRÍZA** (platí aj ako všeobecné označenie všetkých krízových javov)
 - **Krízová situácia**
 - **Krízový stav**
-
-

Rozhodný okamih alebo časový úsek, po ktorom môže nasledovať zásadná zmena vo vývoji daného deja alebo systému.

Zložitý, ťažko prekonateľný a nebezpečný stav alebo priebeh dejov v živote spoločnosti, v prírode, v činnosti technických prostriedkov a v technologických procesoch, ktorého negatívne dôsledky môžu vážne ohroziť ich funkciu, prípadne i existenciu.

CHARAKTERISTIKA KRÍZOVÝCH JAVOV

Krízové javy sa delia na:

- **Mimoriadna udalost'**
- **Kríza**
- **KRÍZOVÁ SITUÁCIA**
- **Krízový stav**

Časovo a priestorovo vymedzený alebo ohraničený priebeh javov a procesov po narušení rovnovážneho stavu spoločenských, prírodných a technologických systémov a procesov, v dôsledku ktorých sú ohrozené životy osôb, životné prostredie, ekonomika, duchovné a hmotné hodnoty štátu, regiónu a jeho obyvateľov a môže byť narušené fungovanie inštitúcií verejnej moci.

CHARAKTERISTIKA KRÍZOVÝCH JAVOV

Krízové javy sa delia na:

- **Mimoriadna udalost'**
 - **Kríza**
 - **Krízová situácia**
 - **KRÍZOVÝ STAV**
-
-

Právny stav vyhlásený kompetentným orgánom verejnej správy na určitom území na riešenie krízovej situácie v priamej závislosti od jej charakteru a rozsahu.

- **vojna**
- **vojnový stav**
- **výnimočný stav**
- **núdzový stav**

CHARAKTERISTIKA KRÍZOVÝCH JAVOV MIMORIADNA UDALOSŤ

Závažná, časovo ťažko predvídateľná a priestorovo ohraničená príhoda spôsobená vplyvom živej pohromy, technickej alebo technologickej havárie, prevádzkovej poruchy, prípadne úmyselného konania človeka, ktorá vyvolala narušenie stability systému alebo prebiehajúcich dejov a činností, ohrozujúca životy a zdravie osôb, hmotné a kultúrne statky či životné prostredie.

Mimoriadna situácia

Časovo a priestorovo determinované ohrozenie života, zdravia, majetku a životného prostredia, hospodárstva štátu, ako aj orgánov verejnej správy vyvolané pôsobením negatívnych následkov mimoriadnych udalostí, ktoré si vyžaduje použitie postupov, nástrojov, zdrojov a síl a prostriedkov krízového riadenia.

Obdobie narušenia dosiahnutej úrovne bezpečnosti a stability subjektu alebo systému.

CHARAKTERISTIKA KRÍZOVÝCH JAVOV

MIMORIADNA UDALOSŤ

Delenie podľa *vplyvu*:

- **kladné mimoriadne udalosti**

spôsobujú zvýšenie kvalitatívnej úrovne systému, jej rozsah a dopad na systém nebol plánovaný, ale vyvoláva problémy pri vykonávaní rutinných činností

- **záporné (negatívne) mimoriadne udalosti**

spôsobujú zastavenie činnosti, prípadne zánik pôvodného systému prerušením väzby medzi jeho prvkami alebo ich oddelenie od systému alebo zánik

CHARAKTERISTIKA KRÍZOVÝCH JAVOV

MIMORIADNA UDALOSŤ

Delenie negatívnych mimoriadnych udalostí podľa *príčin vzniku*:

- **nedostatok hmôt, energií a informácií**

prejaví sa postupnými zmenami až do okamihu zlomu, kedy sa uskutoční zmena kvality alebo skok

- **nadbytkom hmôt, energií a informácií**

prejaví sa ako zahltenie systému a narušenie jeho funkčnosti až životaschopnosti

CHARAKTERISTIKA KRÍZOVÝCH JAVOV MIMORIADNA UDALOSŤ

Delenie podľa *legislatívnych noriem* (Zákon NR SR č.42/1992 Z.z):

- **živelné pohromy**

nežiaduce uvoľnenie kumulovaných energií alebo hmôt v dôsledku nepriaznivého pôsobenia prírodných síl (*povodne, zemetrasenia, výbuchy sopiek*)

- **havárie**

odchýlky od ustáleného prevádzkového stavu

- **katastrofy**

nárast ničivých faktorov a ich následná kumulácia v dôsledku živelných pohrôm a havárií (*veľké zemetrasenia, letecké a námorné havárie, havárie jadrových zariadení, deštrukcie vodohospodárskych stavieb, nehody v doprave spojené z únikom nebezpečných látok*)

CHARAKTERISTIKA KRÍZOVÝCH JAVOV MIMORIADNA UDALOSŤ

Delenie podľa *odborných noriem* (L-13 Vyšetrovanie leteckých nehôd):

- **letecká nehoda** (Accident)
- **vážny incident** (Serious incident)
- **incident** (Incident)

CHARAKTERISTIKA KRÍZOVÝCH JAVOV MIMORIADNA UDALOSŤ

Delenie podľa *odborných noriem* (L-13 Vyšetrovanie leteckých nehôd):

- **LETECKÁ NEHODA** (ACCIDENT)
 - **vážny incident** (Serious incident)
 - **incident** (Incident)
-
-

Udalosť spojená s prevádzkou lietadla, ku ktorej došlo, v prípade pilotovaného lietadla, od času, keď ktorákoľvek osoba nastúpila na palubu lietadla s úmyslom vykonať let, až do času, keď všetky takéto osoby z lietadla vystúpili, alebo v prípade bezpilotného lietadla, od času, keď lietadlo bolo pripravené sa pohybovať za účelom letu až do času, keď zastavilo po ukončení letu a vyplo hlavný pohonný systém, pri ktorej:

- a) došlo k smrteľnému alebo vážnemu zraneniu osoby následkom
 - toho, že bola v lietadle, alebo
 - priameho kontaktu s akoukoľvek časťou lietadla, vrátane častí, ktoré sa od lietadla oddelili alebo
 - priameho pôsobenia prúdu plynov vytvorených lietadlom,
 - s výnimkou, keď k zraneniam došlo z prirodzených príčin, ak si ich osoba spôsobila sama alebo ich spôsobila iná osoba alebo ak zranenia utrpel čierny pasažier ukrývajúci sa v priestoroch normálne neprístupných cestujúcim a posádke alebo
- b) došlo k poškodeniu alebo poruche konštrukcie lietadla, ktorá
 - nepriaznivo ovplyvnila pevnosť konštrukcie, výkony alebo letové charakteristiky lietadla a
 - spravidla by vyžadovala rozsiahlu opravu alebo výmenu poškodených častí, s výnimkou poškodení alebo porúch obmedzených na jeden motor (vrátane jeho krytov alebo príslušenstva), vrtulí, okrajových častí krídel, antén, snímačov, lopatiek, pneumatík, báz, kolies, aerodynamických krytov, čelných skiel, poťahu lietadla (ako malé vrypy alebo prerazené diery), alebo malé poškodenia listov hlavného rotora, listov vyrovnávacieho rotora, podvozku a takých poškodení, ktoré sú následkom stretnutia s krúpami alebo vtákmi (vrátane poškodenia krytu rádiolokátoru);
- c) alebo lietadlo je nezvestné alebo je na úplne neprístupnom mieste.

CHARAKTERISTIKA KRÍZOVÝCH JAVOV MIMORIADNA UDALOSŤ

Delenie podľa *odborných noriem* (L-13 Vyšetrovanie leteckých nehôd):

- letecká nehoda (Accident)
 - **VÁŽNY INCIDENT (SERIOUS INCIDENT)**
 - incident (Incident)
-
-

Incident, ktorého okolnosti naznačujú, že existovala vysoká pravdepodobnosť, že dôjde k nehode a ktorý je spojený s prevádzkou lietadla, v prípade pilotovaného lietadla od času, keď ktorákoľvek osoba nastúpila na palubu lietadla s úmyslom vykonať let, až do času, keď všetky osoby z lietadla vystúpili, alebo v prípade bezpilotného lietadla od času, keď lietadlo bolo pripravené sa pohybovať za účelom letu až do času, keď zastavilo po ukončení letu a vyplo hlavný pohonný systém.

CHARAKTERISTIKA KRÍZOVÝCH JAVOV MIMORIADNA UDALOSŤ

Delenie podľa *odborných noriem* (L-13 Vyšetrovanie leteckých nehôd):

- letecká nehoda (Accident)
- vážny incident (Serious incident)
- **INCIDENT** (**INCIDENT**)

Udalosť, iná ako letecká nehoda, súvisiaca s prevádzkou lietadla, ktorá mala alebo mohla mať vplyv na bezpečnosť leteckej prevádzky.

CHARAKTERISTIKA KRÍZOVÝCH JAVOV

MIMORIADNA UDALOSŤ

Ďalšie udalosti označované ako mimoriadne udalosti:

- radikálne politické zmeny (prevraty)
- občianske nepokoje
- teroristické činy
- krach veľkých výrobných organizácií
- zastavenie dodávok strategických surovín zo zahraničia a následný nedostatok určitých výrobkov na trhu
- rozsiahle epidémie

CHARAKTERISTIKA KRÍZOVÝCH JAVOV

MIMORIADNA UDALOSŤ

Predchádzanie mimoriadnym udalostiam (krízový jav) je realizované:

- preventívnymi opatreniami
- vhodným použitím dostupných nástrojov a postupov
- pochopením faktorov charakteristických pre mimoriadnu udalosť z hľadiska príslušného subjektu
 - dôsledky vzniku
 - príčiny vzniku
 - čas vzniku
 - dĺžka trvania
 - doba vzniku
 - priestor vzniku
 - úroveň informovanosti o vzniku
 - intenzita
 - riziko vzniku

CHARAKTERISTIKA KRÍZOVÝCH JAVOV

KRÍZA, KRÍZOVÁ SITUÁCIA, KRÍZOVÝ STAV

Krizis: grécke slovo „krino“ vyjadrujúce neliehavú potrebu, pociťovanie neistoty, hľadanie záchrany alebo zabránenie nešťastiu

Crisis: latinské slovo s významom:

medicína:

zložité obdobie

kumulujúci stav priebehu ochorenia

rozhodujúca fáza (náhly obrat) v priebehu ochorenia

teológia:

posledný súd

literatúra, divadlo:

vyvrcholenie deja

ekonómia:

skrátene hospodárska kríza (ekonomická kríza)

defektológia:

fáza prelomu alebo zvratu vo vývine jednotlivca alebo spoločnosti

politika: vnútorná:

vládna kríza

medzinárodná:

politická kríza

filozofia 18. storočia:

narušenie rovnováhy medzi pokrokovosťou novoveku a zotrvačnosťou zastaraných inštitúcií;

CHARAKTERISTIKA KRÍZOVÝCH JAVOV

KRÍZA, KRÍZOVÁ SITUÁCIA, KRÍZOVÝ STAV

Crisis: latinské slovo s významom:

- rozhodujúci obrat, prelom, moment zreteľnej nerovnováhy, prechodné štádium medzi dvoma rozlíšiteľnými fázami, keď nejaká premena speje k rozhodnutiu, nie je však ešte rozhodnutá
- ťažká (prechodná) situácia, kritický stav, vrcholné obdobie prekonávajúce najväčšie ťažkosti

Krátky slovník slovenského jazyka (Bratislava 1989):

- stav vrcholného napätia, rozhodujúci okamih, po ktorom nastáva obrat (vyvrcholenie konfliktu, pooperačná kríza, kríza v dramatickom diele)
- ťažká, zlá, zhoršená situácia (politická, hospodárska kríza, bytová kríza....)

CHARAKTERISTIKA KRÍZOVÝCH JAVOV

KRÍZA, KRÍZOVÁ SITUÁCIA, KRÍZOVÝ STAV

Predpoklady vzniku krízových javov:

- prírodné
- civilizačné:
 - ľuďmi
 - technologickými procesmi a zariadeniami

CHARAKTERISTIKA KRÍZOVÝCH JAVOV

KRÍZA, KRÍZOVÁ SITUÁCIA, KRÍZOVÝ STAV

Zovšeobecnenia kríz:

- označuje javy spoločenského života, je objektívna a existuje nezávisle na vôli človeka
- má subjektívno-objektívnu dimenziu v hodnotovej sfére (kríza jedného subjektu môže byť prínosom a podmienkou rozvoja iného subjektu)
- môže byť vyvolaná umelo ako nástroj riešenia vnútorných problémov subjektu alebo ako súčasť taktiky, či stratégie v konkurenčnom prostredí
- môže mať charakter mimoriadnej udalosti, ktorá však môže byť aj jej spúšťacím mechanizmom

CHARAKTERISTIKA KRÍZOVÝCH JAVOV

KRÍZA, KRÍZOVÁ SITUÁCIA, KRÍZOVÝ STAV

Napriek odlišnostiam majú krízy nasledovné spoločné črty:

- moment prekvapenia pri ich vzniku, a to aj v prípade že bol sledovaný nárast rizikových faktorov a spoločnosť bola o nich informovaná
- nedostatok podrobných informácií v čase keď sú najpotrebnejšie
- preťaženie komunikačného systému, pričom sa niektoré informácie a správy neustále opakujú
- nie všetky pripravené opatrenia sú v konkrétnej situácii účinné a použiteľné
- obrovský nárast rozsahu činností a ich rôznorodosť, čo spôsobuje, že sa stávajú ťažko sledovateľnými
- ohrozenie existenčne dôležitých záujmov spoločnosti priamo alebo sprostredkované
- intenzívna celospoločenská kontrola, medializovanie všetkého, čo súvisí s krízou a hľadanie senzácií
- činnosť v strese a časovej tiesni vznik paniky, výskyt falošných informácií a poplašných správ
- narušenie zaužívaných pracovných postupov a rozhodovacích procesov a ich nútený prechod na zvláštny režim činnosti
- snaha o záchranu ľudských životov musí byť nadradená všetkým ostatným hodnotám a súvisiacim skutočnostiam

CHARAKTERISTIKA KRÍZOVÝCH JAVOV

KRÍZA, KRÍZOVÁ SITUÁCIA, KRÍZOVÝ STAV

Spôsob eliminácie krízových javov:

Ochrana:

Súhrn systémových **opatrení**, činností a prostriedkov na prevenciu a odstránenie následkov súčasných a potenciálnych vnútorných a vonkajších ohrození občanov, materiálnych a duchovných hodnôt.

Podieľa sa na odvrátení alebo zmiernení škodlivých vplyvov a následkov živelných pohrôm, prevádzkových havárií, ale aj následkov bojovej činnosti na obyvateľstvo, hospodárstvo a prírodu v mieri, počas vojnového stavu a vojny.

Obrana:

Súbor činností, opatrení a mechanizmov, síl a prostriedkov na odvrátenie útoku na systém, zabránenie negatívnym vonkajším alebo vnútorným vplyvom ohrozujúcim jeho existenciu, stabilitu a fungovanie.

Je to aktívna činnosť na odvrátenie napadnutia alebo ohrozenia štátu vonkajším nepriateľom, na udržanie nezávislosti a územnej celistvosti štátu (súhrn politických, hospodárskych a vojenských opatrení).

ROZDELENIE KRÍZOVÝCH JAVOV

Podľa základných kritérií ako sú:

- a) priestor výskytu:
- b) úroveň ohrozenia
- c) tvrdosť krízy
- d) rýchlosť vzniku
- e) počet ovplyvnených osôb
- f) objekt pôsobenia
- g) účinok negatívnych faktorov

ROZDELENIE KRÍZOVÝCH JAVOV

Podľa základných kritérií ako sú:

- a) **priestor výskytu:**
 - b) úroveň ohrozenia
 - c) tvrdosť krízy
 - d) rýchlosť vzniku
 - e) počet ovplyvnených osôb
 - f) objekt pôsobenia
 - g) účinok negatívnych faktorov
-

- miestne
- regionálne
- národné
- medzinárodné
- celosvetové

ROZDELENIE KRÍZOVÝCH JAVOV

Podľa základných kritérií ako sú:

- a) priestor výskytu:
- b) úroveň ohrozenia**
- c) tvrdosť krízy
- d) rýchlosť vzniku
- e) počet ovplyvnených osôb
- f) objekt pôsobenia
- g) účinok negatívnych faktorov

-
- nižšej úrovne (menšie ohrozenia alebo tie, ktoré poskytujú dostatok času na prijatie opatrení)
 - vyššej úrovne (prejavy krízy sú okamžité a rozsiahle)
 - katastrofické (krízy spojené so zánikom systému, jeho funkcií alebo štruktúry)

ROZDELENIE KRÍZOVÝCH JAVOV

Podľa základných kritérií ako sú:

- a) priestor výskytu:
- b) úroveň ohrozenia
- c) tvrdosť krízy**
- d) rýchlosť vzniku
- e) počet ovplyvnených osôb
- f) objekt pôsobenia
- g) účinok negatívnych faktorov

-
- maximálna (okamžitý a pritom ničivý účinok na človeka a materiálne hodnoty)
 - stredná
 - minimálna

ROZDELENIE KRÍZOVÝCH JAVOV

Podľa základných kritérií ako sú:

- a) priestor výskytu:
- b) úroveň ohrozenia
- c) tvrdosť krízy
- d) rýchlosť vzniku**
- e) počet ovplyvnených osôb
- f) objekt pôsobenia
- g) účinok negatívnych faktorov

-
- pomalé
 - rýchle

ROZDELENIE KRÍZOVÝCH JAVOV

Podľa základných kritérií ako sú:

- a) priestor výskytu:
- b) úroveň ohrozenia
- c) tvrdosť krízy
- d) rýchlosť vzniku
- e) počet ovplyvnených osôb**
- f) objekt pôsobenia
- g) účinok negatívnych faktorov

-
- veľké (radovo 10^4 osôb a viac)
 - stredné (radovo 10^2 až 10^4 osôb)
 - malé (radovo 10^1 až 10^2 osôb)
 - krízy jednotlivcov

ROZDELENIE KRÍZOVÝCH JAVOV

Podľa základných kritérií ako sú:

- a) priestor výskytu:
- b) úroveň ohrozenia
- c) tvrdosť krízy
- d) rýchlosť vzniku
- e) počet ovplyvnených osôb
- f) objekt pôsobenia**
- g) účinok negatívnych faktorov

-
- poľnohospodárstvo
 - verejný sektor
 - životné prostredie
 - sociálna, zahraničnopolitická a vnútropolitická sféra

ROZDELENIE KRÍZOVÝCH JAVOV

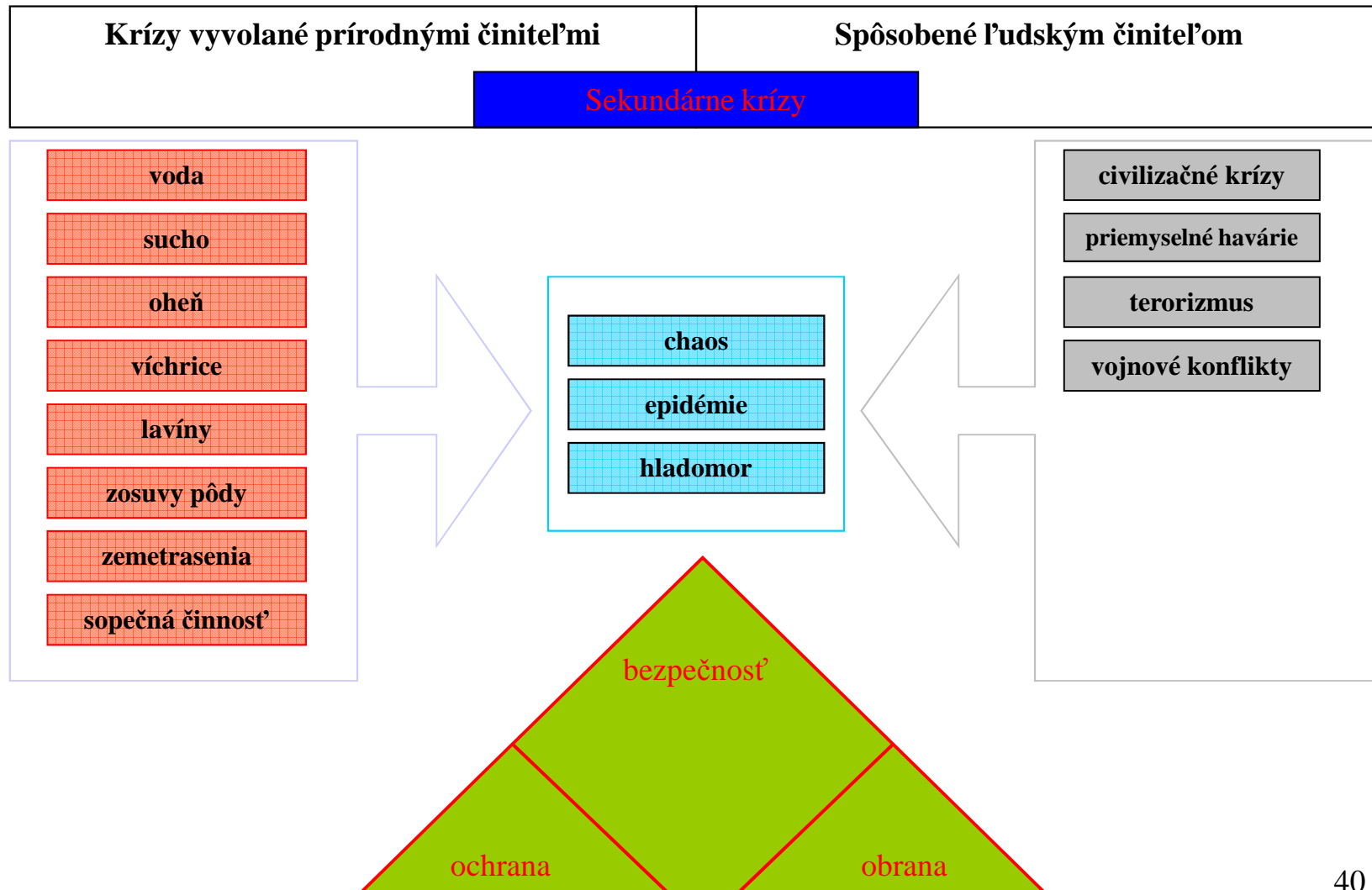
Podľa základných kritérií ako sú:

- a) priestor výskytu:
- b) úroveň ohrozenia
- c) tvrdosť krízy
- d) rýchlosť vzniku
- e) počet ovplyvnených osôb
- f) objekt pôsobenia
- g) účinok negatívnych faktorov**

-
- plazivé
 - skokové

ROZDELENIE KRÍZOVÝCH JAVOV

podľa charakteru krízových javov a príčin, ktoré ich vyvolali na:



ROZDELENIE KRÍZOVÝCH JAVOV

WHO klasifikuje krízové javy v kategórii KATASTROFA a delí ich:

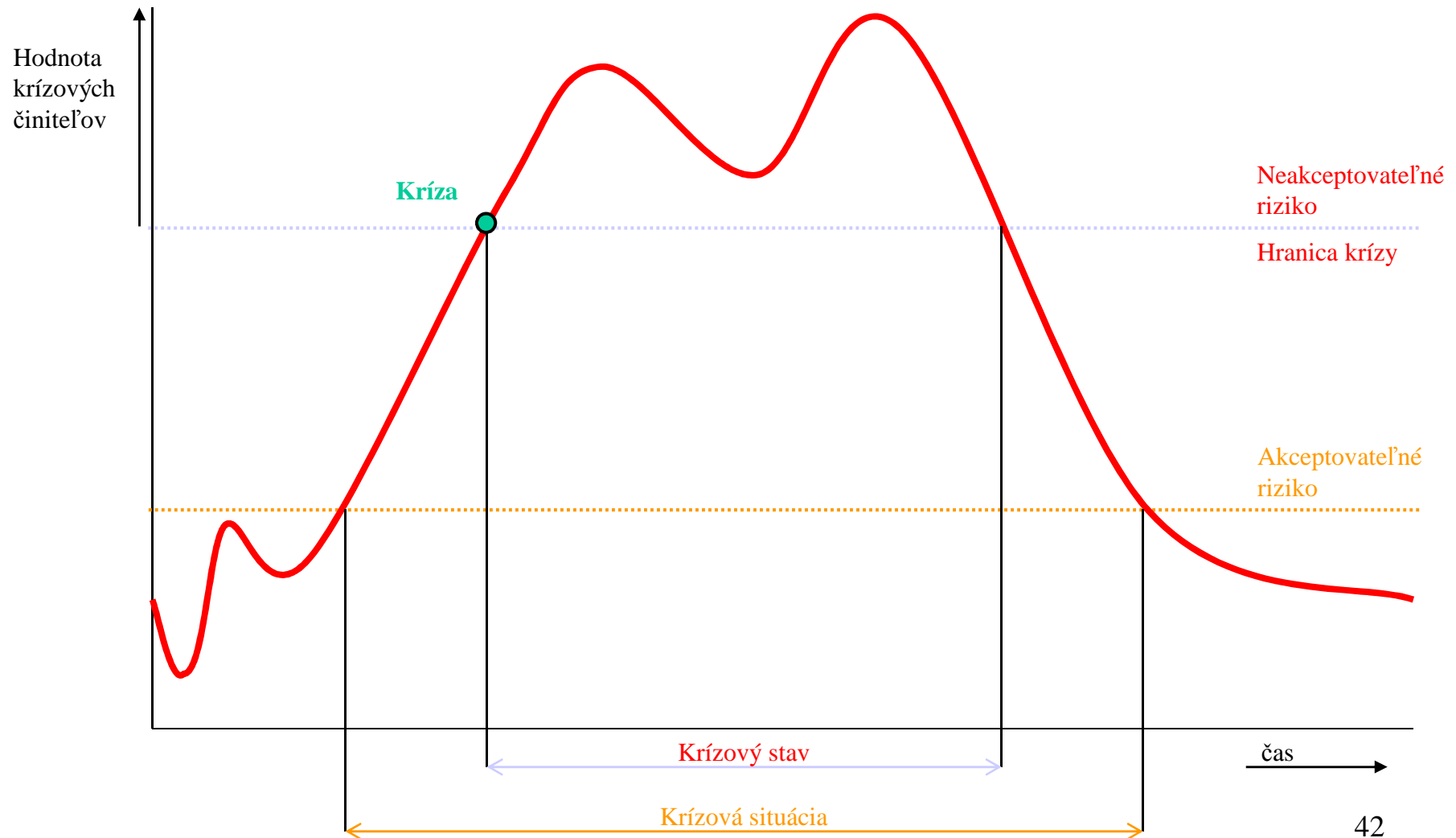
a) prírodne-klimatické (ničivé účinky vody, zeme a ohňa):

- tektonické (zemetrasenia, narušenie štruktúry)
- telurické (elektromagnetické)
- topologické (priestorové)
- meteorologické

b) antropogénne (sociálno-ekonomické prostredie):

- civilné katastrofy
 - dopravné nehody
 - priemyselné havárie
 - poškodenie vodohospodárskych diel
 - pôsobenie toxických odpadov
 - plošné požiare
 - jadrové havárie
- vojnové konflikty

PRIEBEH KRÍZOVÝCH JAVOV

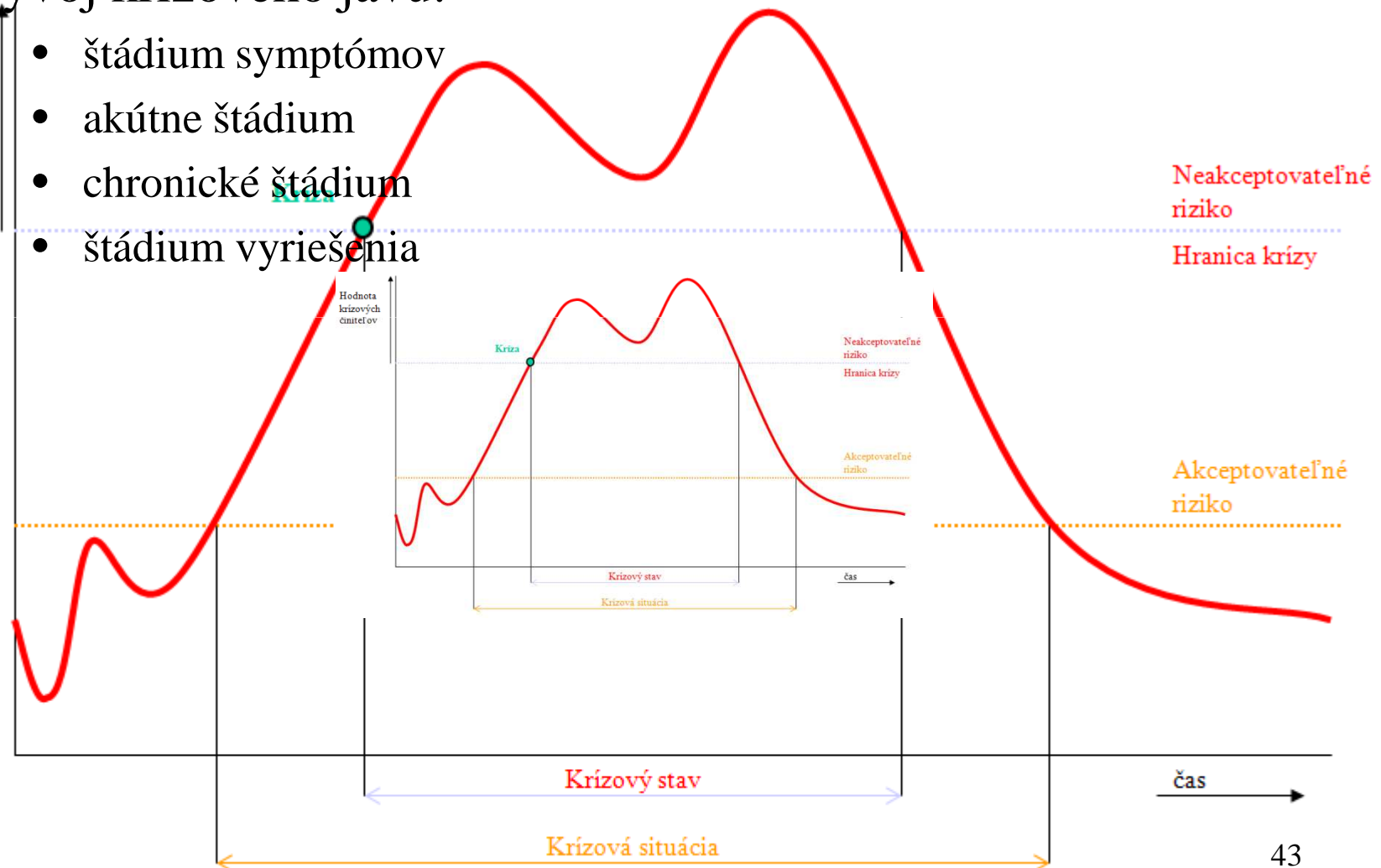


PRIEBEH KRÍZOVÝCH JAVOV

Vývoj krízového javu:

Hodnota
krízových
činiteľov

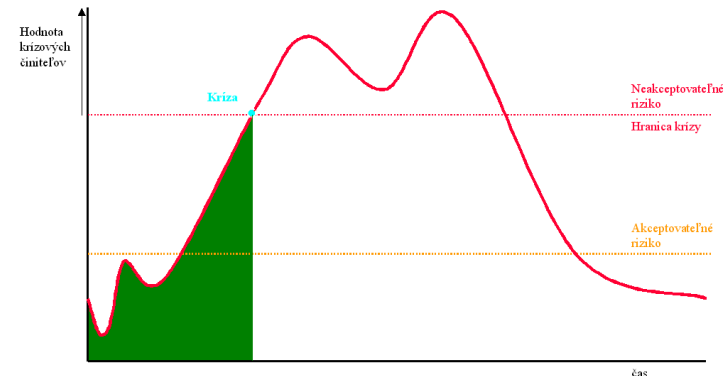
- štádium symptómov
- akútne štádium
- chronické štádium
- štádium vyriešenia



PRIEBEH KRÍZOVÝCH JAVOV

Vývoj krízového javu:

- **štádium symptómov**
- akútne štádium
- chronické štádium
- štádium vyriešenia



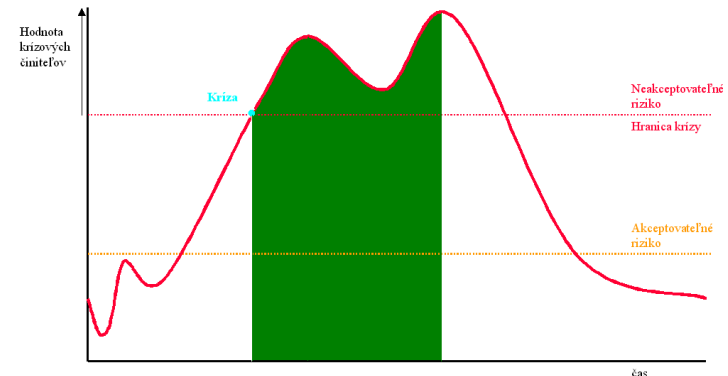
Nestabilita a nesúlad medzi plánovaným priebehom procesov a ich skutkovým stavom. Symptómy môžu byť:

- **nepatrné** nie sú pozorovateľné širokou verejnosťou, len úzkym okruhom odborníkov
- **slabé** čiastkové a nejednoznačné informácie o blížiacej sa kríze, ktoré môžu správne identifikovať len odborníci v danom odbore
- **silné** jednoznačnejšie a komplexnejšie informácie o blížiacej sa kríze, ktoré môže správne vyhodnotiť väčšina riadiacich pracovníkov.
- **veľmi silné** úplné a jednoznačné informácie popisujúce blížiacu sa krízu, ktoré môže pozorovať aj laik

PRIEBEH KRÍZOVÝCH JAVOV

Vývoj krízového javu:

- štádium symptómov
- **akútne štádium**
- chronické štádium
- štádium vyriešenia



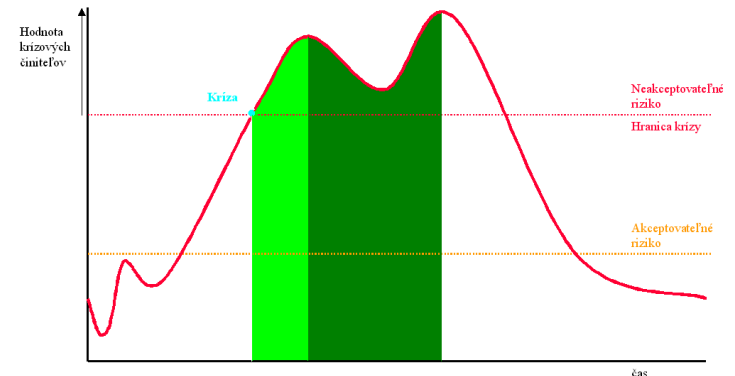
Obdobie úplne zrejmej a jednoznačnej nestability a nesúlady medzi plánovaným priebehom procesov a ich skutkovým stavom, kedy sa narušili základné funkcie systému a je nutné okamžite prijať mimoriadne opatrenia a rešpektovať fakt, že:

- je ohrozená samotná podstata fungovania systému
- **rozhodnutia sú prijímané pod tlakom a pri nedostatku informácií**
- ak bude reakcia na štádium krízy úspešná, subjekt sa vyhne chronickému štádiu

PRIEBEH KRÍZOVÝCH JAVOV

Vývoj krízového javu:

- štádium symptómov
- akútne štádium
- **chronické štádium**
- štádium vyriešenia



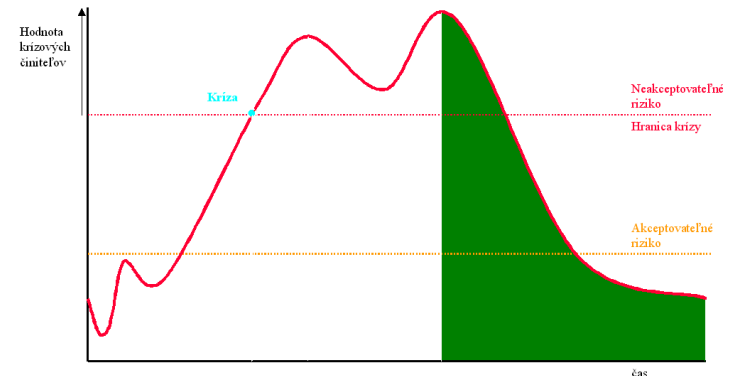
Obdobie kedy sa nepodarilo pomocou prijatých opatrení odvrátiť krízový jav úplne a môže mať nasledovné príznaky:

- správne lokalizovaná a paralyzovaná príčina krízy
- čiastočné zmiernenie krízy
- kríza sa môže stupňovať a spôsobiť:
 - katastrofu
 - zničenie systému, jeho funkcií, štruktúry a vnútorných väzieb

PRIEBEH KRÍZOVÝCH JAVOV

Vývoj krízového javu:

- štádium symptómov
- akútne štádium
- chronické štádium
- **štádium vyriešenia**



Obdobie nadobudnutia rovnováhy systému a pripravenosť začať jeho obnovu.

Umožňuje prijať stratégiu obnovy a postupné vykonanie rôznych organizačných, personálnych, technologických a ďalších konkrétnych opatrení vedúcich k završeniu stability a novej kvalite systému.

POUŽITÁ LITERATÚRA

| Autor | Publikácia | ISBN | kapitola |
|--|--|---------------|----------|
| Ladislav ŠIMÁK | Krízový manažment vo verejnej správe | 80-88829-13-5 | 2 |
| Ministerstvo dopravy pôšt a telekomunikácií SR | Letecký predpis L-13 Vyšetovanie leteckých nehôd a incidentov (vydanie druhé – DEC-2010) | | |

Vaše
otázky
prosím ?!?